

## Перед первым использованием

Проверить следующее при получении устройства и после удаления упаковки:

- Упаковка и содержимое в надлежащем состоянии.
- Артикул устройства соответствует номеру, указанному в заказе.
- В комплект должны входить:  
ATyS d x 1 шт.  
Аварийная рукоятка и крепежный хомут, инструкция по быстрому запуску x 1 шт.

## Внимание!

⚠ Риск поражения электрическим током, получения ожогов или причинения вреда здоровью персонала и/или повреждения оборудования.

Инструкция по быстрому запуску предназначена для уже прошедшего необходимое обучение персонала по монтажу и пусконаладке устройства. Более подробные сведения см. в руководстве по эксплуатации устройства, доступном на веб-сайте SOCOMEC.

- Установку и ввод в эксплуатацию данного устройства должен выполнять только квалифицированный персонал, имеющий допуск.
- Техническое обслуживание и прочие работы по обслуживанию должны выполняться обученным и должным образом квалифицированным персоналом.
- Не держать в руках кабели и прочие соединения, если они находятся под напряжением или подключены к сети напрямую или косвенно.
- Всегда использовать прибор индикации для проверки отсутствия напряжения.
- Необходимо убедиться, что металлические предметы не упали в электротехнический шкаф (риск образования электрической дуги).

Отсутствие необходимой инженерно-технической практики, а также несоблюдение данных требований техники безопасности, может привести к травмированию пользователей или смертельному исходу.

- ⚠ Риск повреждения устройства
- В случае падения или повреждения устройства иным образом, рекомендуется полностью заменить его.

## Аксессуары

- Соединительные шины и комплекты соединений.
- Трансформатор управляющего напряжения (400 В AC -> 230 В AC).
- Питание DC (12/24 В DC -> 230 В AC).
- Распорные втулки для подъема устройства x 10 мм.
- Межфазные изоляционные барьеры.
- Клеммные крышки.
- Клеммные экраны.
- Дополнительные контакты (дополнительно).
- Блокировка в 3 положениях (I - O - II).
- Блокировочные аксессуары (RONIS - EL 11 AP).
- Накладочная рамка двери.
- Реле управления ATyS C30 + D10 или D20.
- Реле управления ATyS C40.
- Интерфейс ATyS D10 (удаленный дисплей).

Более подробную информацию см. в руководстве пользователя к данному изделию в главе «Запасные части и аксессуары»



www.socomec.com

Для загрузки брошюр, каталогов и технических:  
http://www.socomec.com/en/documentation-atys-d

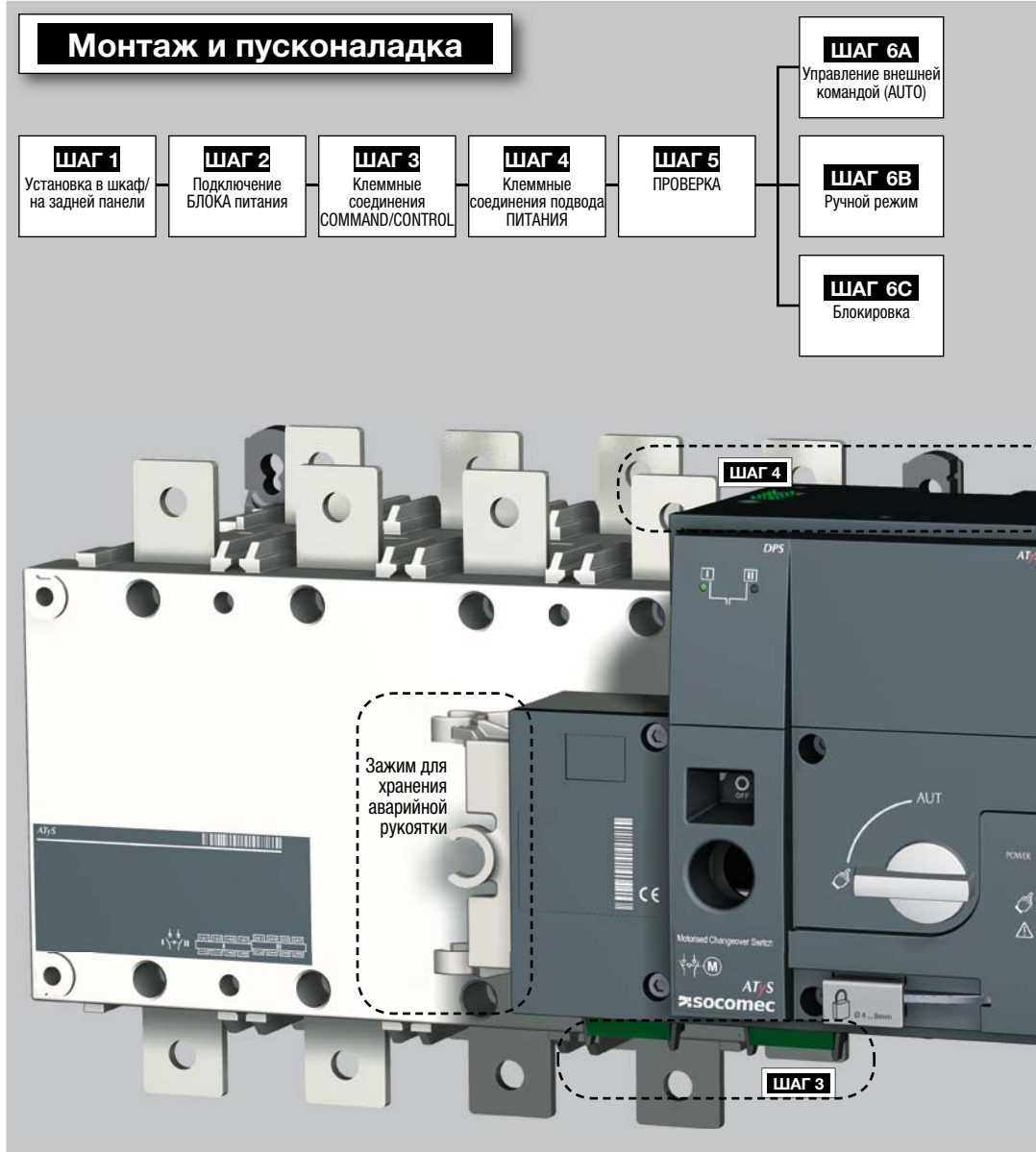
CORPORATE HQ CONTACT:  
SOCOMEC SAS, 1-4 RUE DE WESTHOUSE, 67235 BENFELD, FRANCE



541 988 E - 10/16 - RU



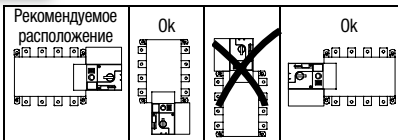
Неодоговорной документ.  
Информация может быть изменена без предварительного уведомления.



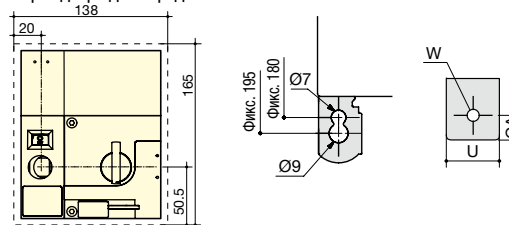
## ШАГ 1

### Установка

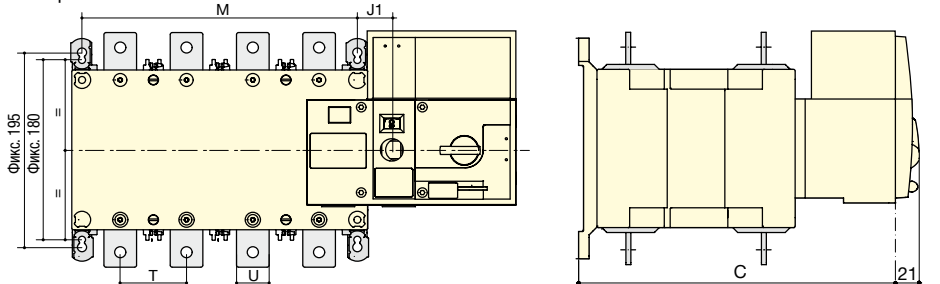
Внимание! Устройство должно быть установлено на плоскую, твердую поверхность.



Вырез двери для передней панели.



Размеры в мм.



	125 A		160 A		200 A		250 A		315 A		400 A		500 A		630 A	
	3 полюса	4 полюса	3 полюса	4 полюса	3 полюса	4 полюса	3 полюса	4 полюса	3 полюса	4 полюса	3 полюса	4 полюса	3 полюса	4 полюса	3 полюса	4 полюса
J 1	34	34	34	34	34	34	35	35	35	35	35	35	34	34	34	34
M	120	150	120	150	120	150	160	210	160	210	160	210	210	270	210	270
T	36	36	36	36	36	36	50	50	50	50	50	50	65	65	65	65
C	244	244	244	244	244	244	244	244	244	244	244	244	320	320	320	320
U	20	20	20	20	20	20	25	25	35	35	35	35	32	32	45	45
W	9	9	9	9	9	9	11	11	11	11	11	11	13	13	13	13
CA	10	10	10	10	10	10	15	15	15	15	15	15	20	20	20	20

## ШАГ 2

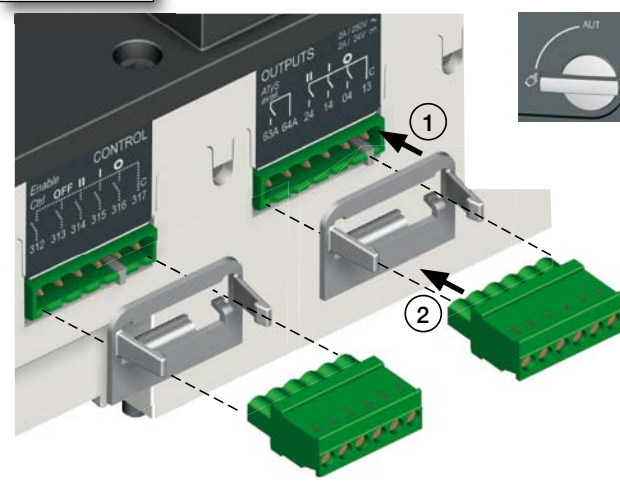
### Клеммные соединения подвода питания

Для подключения при помощи кабельных наконечников, твердых или гибких шин.

	КОРПУС В3			КОРПУС В4			КОРПУС В5	
	125 A	160 A	200 A	250 A	315 A	400 A	500 A	630 A
Минимальное сечение кабеля Cu (мм²) (IEC 60947-1)	35	35	50	95	120	185	2x95	2x120
Рекомендуемый сечение кабеля Cu (мм²)	-	-	-	-	-	-	2x30x5	2x40x5
Максимальное сечение кабеля Cu (мм²)	50	95	120	150	240	240	2x185	2x300
Максимальное сечение медных шин (мм)	25	25	25	32	32	32	50	50
Тип винта	M8	M8	M8	M10	M10	M10	M12	M12
Рекомендуемый момент затяжки (Н·м)	8.3	8.3	8.3	20	20	20	40	40
Максимальный момент затяжки (Н·м)	13	13	13	26	26	26	45	45

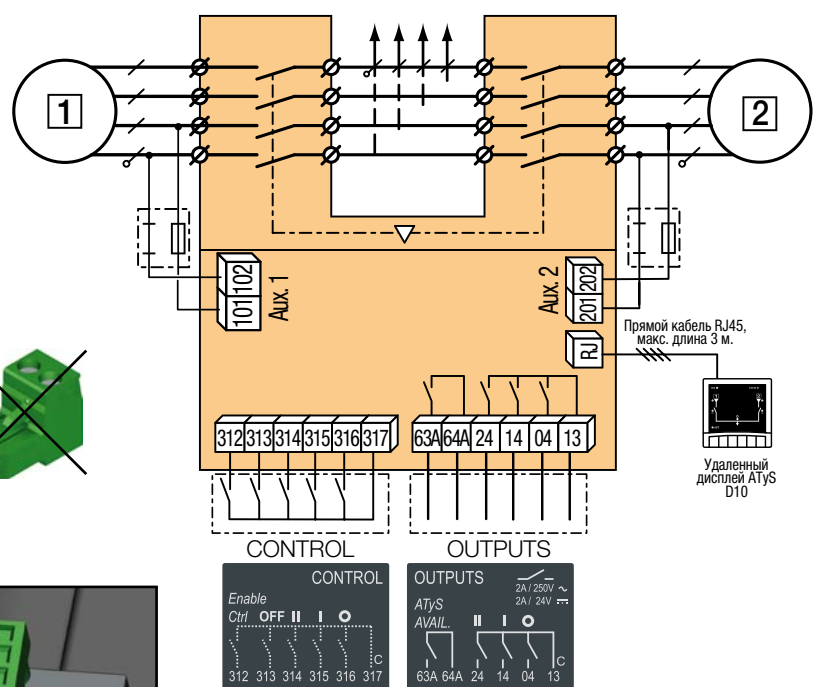
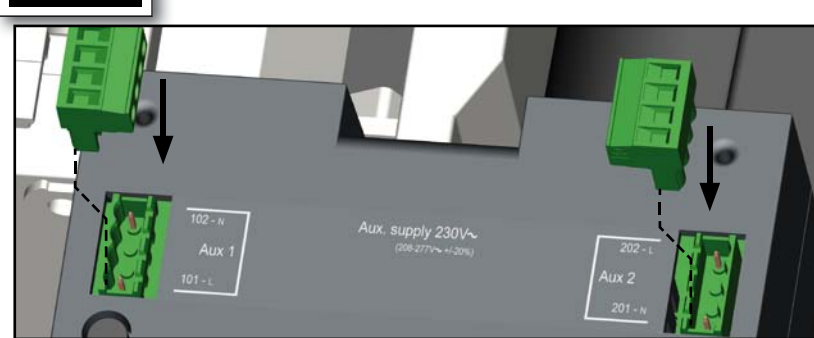
## ШАГ 3

Клеммы CONTROL/COMMAND - Устройство должно работать в ручном режиме.



## ШАГ 4

Клеммы двойного источника питания



Подсоедините устройство кабелем с сечением 1,5 - 2,5 мм².  
Винт M3 - момент затяжки: мин.: 0,5 Н·м - макс.: 0,6 Н·м

